



Obchody 189. Rocznicy Śmierci Generała Franciszka Żymirskiego

Czytaj str. 13

Odbiór i utylizacja azbestu

Czytaj str. 2

Rekrutacja do oddziałów przedszkolnych

Czytaj str. 4 - 6

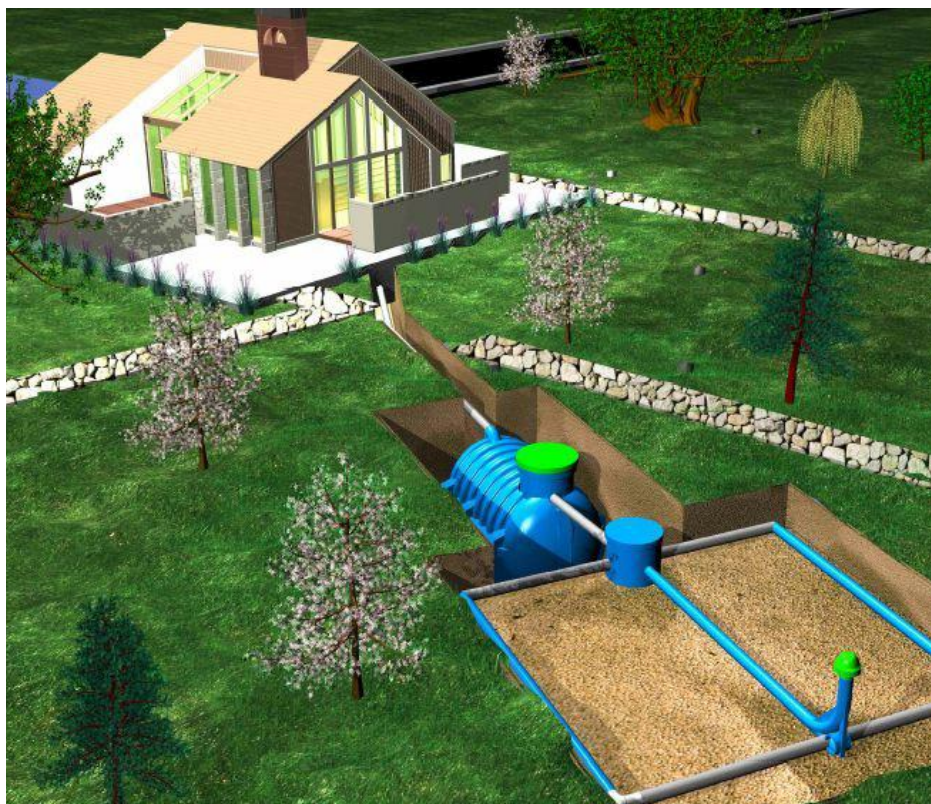
Rozlicz podatek w Gminie Klembów

Drodzy Mieszkańcy, trwa okres corocznych rozliczeń podatkowych z Urzędem Skarbowym. Wielu mieszkańców naszej Gminy to osoby, które nie są tu zameldowane, ale tu na stałe mieszkają.



Przydomowe oczyszczalnie ścieków

Dobrym, nowoczesnym i ekologicznym sposobem na zagospodarowanie ścieków są przydomowe oczyszczalnie.



Gmina Klembów realizuje Program dotacyjny Budowy Przydomowych Oczyszczalni dla mieszkańców gminy.

Wszystkich, którzy chcieliby skorzystać z dofinansowania zapraszamy do składania wniosków, które można pobrać ze strony internetowej www.klembow.pl lub w wersji papierowej z Urzędu Gminy w Klembowie.

Tych, którzy chcieliby dowiedzieć się czegoś więcej o specyfice przydomowych oczyszczalni oraz o samym Programie zapraszamy na spotkanie informacyjne, które odbędzie się w Gminnym Ośrodku Kultury w Klembowie, w dniu 05.03.2020r. o godzinie 18.00.

Magdalena Bieniek
UG Klembów

Odbiór i utylizacja azbestu

Wójt Gminy Klembów informuje, że w II połowie 2020 roku odbierane i utylizowane będą wyroby zawierające azbest z terenu naszej gminy.

Osoby posiadające zdemontowany i przygotowany do odbioru eternit oraz osoby planujące zmianę pokrycia dachowego z płyt azbestowych, mogą zgłaszać się do Urzędu Gminy w Klembowie ul. Gen. Fr. Żymirskiego 38 do pok. nr 8 bądź dostarczyć stosowny wniosek dostępny na stronie internetowej urzędu w zakładce wzory dokumentów.

Warunkiem odbioru zdemontowanych płyt azbestowych z terenu posesji jest odpowiednie przygotowanie ich do transportu, tj. ułożenie na paletach w miejscu umożliwiającym załadunek oraz zabezpieczenie ich przy użyciu folii.

UG Klembów



MIĘDZY RZĄDZĄ I CIENKĄ
MIESIĘCZNIK SPOŁECZNO-
KULTURALNY MIESZKAŃCÓW
GMINY KLEMBÓW
BEZPŁATNY

Wydawca: Gminny Ośrodek Kultury
w Klembowie,
ul. Strażacka 8, 05-205 Klembów

Redaktor naczelna: Katarzyna Zacheja

Redaguje: Zespół

Adres redakcji: GOK, ul. Strażacka 8,
05-205 Klembów,
e-mail: redakcja@klembow.pl

Telefon: 29 741 03 50

Skład: Katarzyna Zacheja

Druk: KRM Druk Sp. z o.o. Sp. k.,
ul. Poznańska 16/4
00-680 Warszawa,
www.krmdruk.com

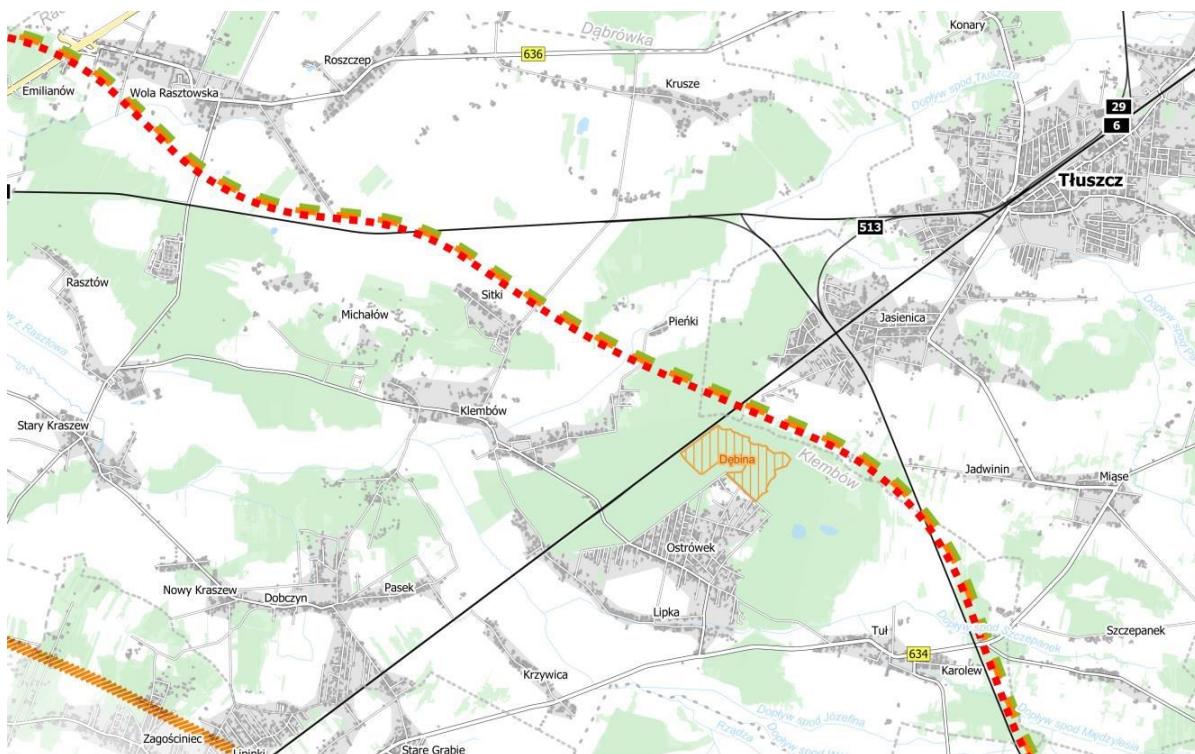
Redakcja nie zwraca tekstów nie zamówionych oraz zastrzega sobie prawo do ich redagowania i skracania. Redakcja nie ponosi odpowiedzialności za treść płatnych reklam.

**WEŹ UDZIAŁ
W KONSULTACJACH SPOŁECZNYCH
PRZEBIEGU OBWODNICY
PRZEZ TEREN GMINY KLEMBÓW!!!**

Informuję, że na stronie internetowej **CENTRALNEGO PORTU KOMUNIKACYJNEGO** zostały zamieszczone mapy proponowanych przebiegów dróg. Jedna z opcji zakłada budowę obwodnicy/trasy szybkiego ruchu, po terenach gminy Klembów. (Karolew, Ostrówek, Pieńki, Sitki, Krusze, Roszczep, Wola Raszewska)

Do 10 marca 2020 r. trwają konsultacje społeczne zaproponowanych wariantów. Konsultacje odbywają się za pomocą Formularza udostępnionego na stronie internetowej [**konsultacje.cpk.pl**](http://konsultacje.cpk.pl). Jest to jedyny sposób aby przedstawić swoje uwagi dotyczące zmiany przebiegów dróg.

W ilości siła, im więcej będzie głosów mieszkańców, tym będą one skuteczniejsze!!!



*Wójt gminy Klembów
/-/ Rafał Mathiak*

Wymiana wodomierzy

Informujemy, że od marca 2020 roku w miejscowościach Sitki, Michałów, Nowy Kraszew, Pieńki będziemy prowadzić wymianę wodomierzy.



Rozkład jazdy

LINIA KOMUNIKACYJNA: RADZYMIN - KLEMBÓW - OSTRÓWEK

-							o	o	o	o	o	Odjazdy - Przyjazdy					p	p	p	p	p
L.p.	L.p. przy stan ków	Kod miejsc. wg rej terytor.	Nr drogi	Odległość i między przystankami	Średnia prędk. techn.	Odlegl. narastająca na linii	Nr kursu 1	Nr kursu 3	Nr kursu 5	Nr kursu 7	Nr kursu 9	Nazwa przystanku komunikacyjnego	Nr kursu 2	Nr kursu 4	Nr kursu 6	Nr kursu 8	Nr kursu 10				
							D, f	D	D	D, f	D		D,f	D	D	D,f	D				
1	1	1434094	635	0		0	6.00	7.00	14.25	16.30	17.30	Radzymin, ul. Czartoryskiej 01, 02	6.52	7.52	15.17	17.22	18.22				
2	2	1434094	635	0.8		0,8	6.02	7.02	14.27	16.32	17.32	Radzymin, ul. Norwida 01,02	6.51	7.51	15.16	17.21	18.21				
3	3	0007628	4337W	2,6		3,4	6.04	7.04	14.29	16.34	17.34	Dybów Kolonia 01, 02	6.49	7.49	15.14	17.19	18.19				
4	4	0511628	4337W	3,2	38.42	6,6	6.08	7.08	14.33	16.38	17.38	Stary Kraszew 01	6.45	7.45	15.10	17.15	18.15				
5	5	0511628	4337W	3,6		10,2	6.09	7.09	14.34	16.39	17.39	Stary Kraszew Szkoła 03	6.44	7.44	15.09	17.14	18.14				
6	6	0511539	4337W	1,2		13,2	6.14	7.14	14.39	16.44	17.44	Nowy Kraszew 01, 02	6.39	7.39	15.04	17.09	18.09				
7	7	0511426	4337W	0,8		14	6.15	7.15	14.40	16.45	17.45	Dobczyn Szkoła 03, 04	6.38	7.38	15.03	17.08	18.08				
8	8	0511545	gminna	3,1	46.55	17,1	6.18	7.18	14.43	16.48	17.48	Pasek 01	6.35	7.35	15.00	17.05	18.05				
9	9	1434072	4334W	0,9		18	6.23	7.23	14.48	16.53	17.53	Klembów U. G. 03,04	6.30	7.30	14.55	17.00	18.00				
10	10	1434072	4334W	1.7		19.7	-	-	-	-	-	Klembów PKP. 05	6.29	7.29	14.54	16.59	17.59				
11	11	0511551	4334W	1.8		19.8	6.24	7.24	14.49	16.54	17.54	Ostrówek przy stacji PKP Klembów 06	-	-	-	-	-				
12	12	0511551	4334W	1.7		21.5	6.26	7.26	14.51	16.56	17.56	Ostrówek rondo przy szkole 07	6.27	7.27	14.52	16.57	17.57				
													o	o	o	o	o				
							49.62	49.62	49.62	49.62	49.62	prędkość komunikacyjna	49.62	49.62	49.62	49.62	49.62				

OBJAŚNIENIA:

D - kursuje od poniedziałku do piątku oprócz świąt

f - nie kursuje w okresie ferii letnich i zimowych oraz szkolnych przerw świątecznych

o - odjazdy; p - przyjazdy

liczba pojazdów niezbędnych do wykonywania codziennych przewozów 1 autobus

liczba planowanych od 02.01.2020r. do 31.12.2020 r. wozokilometrow - 48342

OSTROSTA
Jędrzej Sztylik

Rekrutacja do Oddziałów Przedszkolnych

Informacja o rekrutacji do Oddziałów Przedszkolnych prowadzonych przez Gminę Klembów na rok szkolny 2020/2021.

DZIECI AKTUALNIE UCZĘSZCZAJĄCE DO PRZEDSZKOLA I ODDZIAŁÓW PRZEDSZKOLNYCH W SZKOŁACH

W piątek, 6 marca 2020 r. rozpocznie się tak zwany etap kontynuacji dla rodziców tegorocznych przedszkolaków, które już korzystają z edukacji przedszkolnej na terenie Gminy Klembów. Zostaną oni poproszeni o złożenie w prostym druku deklaracji, czy życzą sobie, aby ich dziecko kontynuowało edukację przedszkolną w obecnej placówce w nowym roku szkolnym 2020/2021. Oczywiście dla każdego dziecka w wieku przedszkolnym, którego rodzice wyrażą taką wolę, zostało zagwarantowane miejsce w ich dotychczasowym przedszkolu lub oddziale przedszkolnym w szkole. Deklaracja powinna być złożona w formie tradycyjnej, na druku pobranym z przedszkola lub szkoły, do którego uczęszcza dziecko i tam też złożona. Rodzice mają czas do złożenia takiej deklaracji najpóźniej do piątku 13 marca 2020 r. do godziny 12.00.

DZIECI UBIEGAJĄCE SIĘ O PRZYJĘCIE DO DANEGO PRZEDSZKOLA PO RAZ PIERWSZY

Tak jak w poprzednich latach, również i w tym roku rodzice, których dzieci rozpoczynają edukację przedszkolną, będą mogli zarejestrować wniosek do przedszkola lub oddziału przedszkolnego w szkole za pośrednictwem Internetu. Już od 6 marca 2020 r. rodzice będą mogli poprzez stronę <https://przedszkola-klembow.nabory.pl> zapoznać się ze szczegółową ofertą wszystkich przedszkoli i szkół prowadzących oddziały przedszkolne.

Od 16 marca 2020 r. (od godz. 12:00 w systemie elektronicznym) rodzice dzieci rozpoczynających edukację przedszkolną lub chcących zmienić placówkę, za pośrednictwem Internetu będą mogli zrobić to poprzez system elektroniczny.

Zadaniem rodziców jest się logować do systemu, wpisać w elektronicznym wniosku dane dziecka i rodzica

i wskazać, jakie przedszkola biorą pod uwagę – tworząc tak zwaną listę preferencji. Na tej liście będzie można wskazać maksymalnie trzy przedszkola lub szkoły prowadzące oddziały przedszkolne, oczywiście po uszeregowaniu ich od tego najbardziej wymarzonego. Po wprowadzeniu danych do komputera rodzice będą proszeni o wydrukowanie papierowej wersji wniosku i dostarczenie go do tzw. przedszkola lub szkoły pierwszego wyboru – czyli tej placówki, która została umieszczona na pierwszym miejscu listy preferencji. Nawet jeśli rodzice wskażą trzy placówki na jednym wniosku – wystarczy jego wydruk zanieść tylko do jednej placówki. Pracownicy przedszkoli i szkół czekają na takie zgłoszenia do 7 kwietnia 2020 r. do godziny 15:00 (rejestracja w systemie tylko do godz. 12:00). Rodzice, którzy nie mogą albo nie chcą korzystać z komputera, będą mogli oczywiście pobrać z przedszkoli lub szkół tradycyjną, papierową kartę zgłoszenia do wypełnienia ręcznie.

24 kwietnia 2020 r. po godzinie 15.00 rodzice będą mogli się dowiedzieć, do jakiego przedszkola zostało zakwalifikowane ich dziecko. Tego dnia zarówno w przedszkolach, ale również za pośrednictwem systemu internetowego <https://przedszkola-klembow.nabory.pl> zostanie opublikowana informacja na temat dzieci zakwalifikowanych do poszczególnych placówek.

Ostatnim zadaniem rodziców przyszłych przedszkolaków pozostanie złożenie - najpóźniej do dnia 6 maja 2020 r. do godziny 15.00 - tzw. deklaracji potwierdzenia woli. Na druku pobranym z systemu albo na druku z przedszkola lub szkoły rodzice będą proszeni o ostateczne potwierdzenie chęci korzystania z usług danego przedszkola lub oddziału przedszkolnego w szkole.

REKRUTACJA UZUPEŁNIAJĄCA

Została przewidziana również tzw. rekrutacja uzupełniająca. Rodzice, których dzieci nie zostały wcześniej zakwalifikowane, będą mogli od 1 czerwca 2020 r. zgłaszać się do przedszkoli lub szkół, w których pozostały jeszcze wolne miejsca. Lista wolnych miejsc zostanie opublikowana na stronie internetowej www.klembow.pl

Szczegółowych informacji dot. rekrutacji udzielają:

- przedszkola i szkoły podstawowe prowadzące oddziały przedszkolne
- Centrum Usług Wspólnych w Klembowie: tel. 29 753 88 28-31, e-mail: oswiata@klembow.pl

Zarządzenie Nr 0050.13.2020 Wójta Gminy Klembów z dnia 27.01.2020 r. w sprawie ustalenia harmonogramu czynności postępowania rekrutacyjnego i postępowania uzupełniającego do przedszkoli i oddziałów przedszkolnych w szkołach podstawowych prowadzonych przez Gminę Klembów na rok szkolny 2020/2021

Uchwała Nr VI.287.2017 Rady Gminy Klembów z dnia 27 lutego 2017 r. w sprawie określenia kryteriów obowiązujących na drugim etapie postępowania rekrutacyjnego do przedszkola, punktu przedszkolnego, oddziałów przedszkolnych przy szkołach podstawowych, dla których organem prowadzącym jest Gmina Klembów, określenia dokumentów niezbędnych do potwierdzenia spełnienia kryteriów oraz przyznania liczby punktów dla poszczególnych kryteriów.

Kryteria naboru:

Do publicznych przedszkoli i oddziałów przedszkolnych w publicznych szkołach podstawowych będą przyjmowane dzieci zamieszkałe na terenie Gminy Klembów.

W pierwszej kolejności będą przyjmowane dzieci, które spełniają poniższe kryteria.

Tzw. kryteria ustawowe, wynikające z zapisów art. 131 ust. Ustawy z dnia 14 grudnia 2016 r. - Prawo oświatowe (Dz.U. 2019 poz. 1148 ze zm.), brane pod uwagę na pierwszym etapie postępowania rekrutacyjnego:

- Wielodzietność rodziny kandydata.
- Niepełnosprawność kandydata.
- Niepełnosprawność jednego z rodziców kandydata.
- Niepełnosprawność obojga rodziców kandydata.
- Niepełnosprawność rodzeństwa kandydata.
- Samotne wychowywanie kandydata w rodzinie.
- Objęcie kandydata pieczą zastępczą.

Tzw. kryteria samorządowe wynikające w właściwych uchwał Rady Gminy Klembów (Uchwała Nr VI.287.2017 Rady Gminy Klembów z dnia 27 lutego 2017 r.) brane pod uwagę na drugim etapie postępowania rekrutacyjnego:

- Dziecko, którego oboje lub jeden rodzic rozliczają podatek dochodowy od osób fizycznych w Urzędzie Skarbowym w Wołominie z podaniem miejsca zamieszkania na obszarze Gminy Klembów lub/i którego rodzic lub rodzice prowadzą działalność rolniczą, której skutkiem jest odprowadzanie podatku rolnego w Gminie Klembów.

- Dziecko, które zamieszkuje w obwodzie szkoły, w której funkcjonuje oddział przedszkolny.

- Dziecko, którego oboje rodzice (prawni opiekunowie) pracują, wykonują pracę na podstawie umowy cywilnoprawnej, uczą się w trybie dziennym, prowadzą gospodarstwo rolne lub pozarolniczą działalność gospodarczą. Kryterium stosuje się również do pracującego/studiującego rodzica samotnie wychowującego dziecko.

- Dziecko, którego rodzeństwo uczęszcza i będzie uczęszczało do przedszkola pierwszego wyboru/do oddziału przedszkolnego w szkole pierwszego wyboru.

- Dziecko, którego rodzeństwo również ubiega się o przyjęcie do tego samego przedszkola lub oddziału przedszkolnego w szkole podstawowej (rodzeństwo wychowywane w rodzinie prowadzącej wspólne gospodarstwo domowe).

- Dziecko, którego jeden z rodziców (opiekunów prawnych) pracuje, wykonuje pracę na podstawie umowy cywilnoprawnej, uczy się w trybie dziennym, prowadzi gospodarstwo rolne lub pozarolniczą działalność gospodarczą.

Katarzyna Mocarska

Centrum Usług Wspólnych w Klembowie



Harmonogram rekrutacji (Zarządzenie Nr 0050.13.2020 Wójta Gminy Klembów z dnia 27.01.2020 r.):

Etap kontynuacji		
opis działania	termin od	termin do
Składanie w przedszkolach/szkolach deklaracji kontynuacji	6.03.2020 r.	13.03.2020 r.

Rekrutacja zasadnicza		
opis działania	termin od	termin do
Rejestracja kandydatów poprzez elektroniczny system wspomagania rekrutacji do przedszkoli lub pobieranie tradycyjnych wniosków z przedszkoli lub szkół Składanie w przedszkolach lub szkołach prowadzących oddziały przedszkolne wypełnionych, podpisanych wniosków	16.03.2020 r. od godz. 12:00	7.04.2020 r. - do godz. 12:00 rejestracja w systemie, - do godz. 15:00 składanie wniosków w przedszkolach/szkolach
Ogłoszenie list zakwalifikowanych do przyjęcia	24.04.2020 r., godz. 15:00	
Potwierdzanie woli przez rodziców dzieci zakwalifikowanych do przyjęcia	24.04.2020 r.	6.05.2020 r. do godz. 15:00
Ogłoszenie list przyjętych do przedszkoli lub oddziałów przedszkolnych oraz opublikowanie informacji o pozostających wolnych miejscach	8.05.2020 r., godz. 15:00	

Rekrutacja uzupełniająca		
opis działania	termin od	termin do
Publikacja w systemie wykazu wolnych miejsc	29.05.2020 r.	
Rejestracja kandydatów poprzez elektroniczny system wspomagania rekrutacji do przedszkoli lub pobieranie tradycyjnych wniosków z przedszkoli lub szkół Składanie w przedszkolach lub szkołach prowadzących oddziały przedszkolne wypełnionych, podpisanych wniosków	1.06.2020 r. od godz. 12:00	10.06.2020 r. - do godz. 12:00 rejestracja w systemie, - do godz. 15:00 składanie wniosków w przedszkolach/szkolach
Ogłoszenie list zakwalifikowanych do przyjęcia	26.06.2020 r., godz. 15:00	
Potwierdzanie woli przez rodziców dzieci zakwalifikowanych do przyjęcia	26.06.2020 r.	2.07.2020 r. do godz. 15:00
Ogłoszenie list przyjętych do przedszkoli lub oddziałów przedszkolnych oraz opublikowanie informacji o pozostających wolnych miejscach	3.07.2020 r., godz. 15:00	

Tragedia rodziny Sadowskich

"Przez sen usłyszałem nieustanne i głośnie pukanie do okna, które przeszło w istny łomot. W okno bębniła pięściami Ada (...). Z jej ust usłyszeliśmy słowa alarmu - "... Niemcy! Uciekajcie!" - tymi słowami Adela Szczygiał budziła żołnierzy Grupy Ochrony Sztabu, którzy zmęczeni po akcji, jaką przeprowadzali w okolicach Wyszkowa, spali w najlepsze. "Dryblas" był tak zaspany, że nie można go było poderwać z legowiska.

Bronił się (...) mocnymi słowami. Wreszcie ktoś wylał na niego miarkę wody, która go oprzytomniła(...). Tymczasem "Wilk" pochwycił mój rkm (ręczny karabin maszynowy - przyp. KB), wypadł zamaskowanym wyjściem z izby i otworzył ogień krótkimi seriami do nadbiegających żandarmów." Tak zaczęła się największa i tragiczna w skutkach wpadka Armii Krajowej w gminie Klembów. Wydarzenia te miały miejsce na początku marca 1944 roku w Ostrówku.

Pani Stanisława Sawicka, z domu Radzka, ówczesna mieszkanka Ostrówka wspominała po latach: "Szląm do swoich dziadków, którzy mieszkali przy obecnej ul. Mickiewicza. Droga, obecnie ulica Kościuszki, pojechały dwa konne wozy z żandarmami. Wróciłam do domu, żeby zawiadomić matkę i siostrę Krystynę, by ostrzec Adelę, że Niemcy pojechali w głąb Ostrówka, w kierunku jej domu."



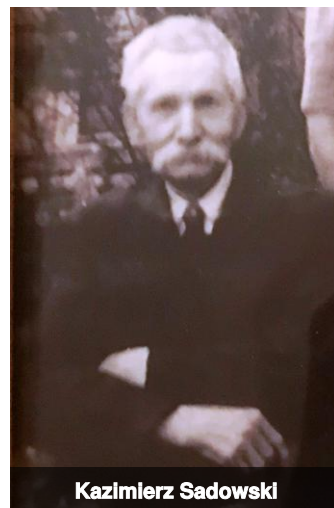
Emilia Sadowska

Zabudowania, w których ukrywali się partyzanci należały do Państwa Kazimierza i Emilii Sadowskich oraz ich córki Wacławy Szczygiał - matki Adeli. Rodziny Sadowskich i Szczygiałów były patriotycznie usposobione. Adela Szczygiałówna była łączniczką Tajnej Organizacji Wojskowej, której komórka powstała w Ostrówku już w grudniu 1939 r. Od 1942 r. działała w Armii Krajowej, w konspiracji posługiwała się pseudonimem "Śmigła". Jej matka Wacława w

AK nosiła pseudonim "Spokojna". Na przełomie 1941/42 r. u Państwa Sadowskich zamieszkał dyrektor szkoły w Ostrówku, późniejszy dowódca Kierownictwa Dywersji (KEDYWu) w obwodzie AK "Rajski Ptak" i przewodniczący Tajnej Organizacji Nauczycielskiej w całym powiecie radzyńskim - porucznik Stanisław Gajowniczek ps. "Radomski". Gdy w połowie 1943 r. do Ostrówka została przeniesiona komenda główna obwodu Armii Krajowej pod kryptonimem "Rajski Ptak", w domu Sadowskich często odbywały się odprawy sztabu, na czele którego stał kpt. Edward Nowak ps. "Jog". Decyzje, które podejmowano na odprawach w domu Sadowskich nie dotyczyły jedynie naszej gminy. Obwód "Rajski Ptak" był dość duży, obejmował cały powiat radzyński, a także gminy Wyszów, Pniewo i Somianka z powiatu pułtuskiego oraz gminę Łochów z powiatu węgrowskiego.

Pani Stanisława Radzka przekazała informacje o nalocie Niemców swym najbliższemu, a dalszy przebieg wypadków poznała z opowieści swojej siostry Krystyny, która zrelacjonowała to w następujący sposób: "O 7 rano obudziła mnie matka polecając udanie się do p. Ady, żeby zawiadomić ją,

że do Ostrówka przyjechało wielu Niemców. Żeby moja obecność tam nie zwróciła uwagi dostałam bańkę z mlekiem(...). Po przybyciu do domu p. Szczygiałów pukałam do drzwi i okna, ale nikt nie odpowiadał. Po chwili ukazała się w oknie babcia Ady, ale ona nic nie słyszała, ponieważ była głucha. Poszła obudzić Adę. Z sąsiedniej posesji do małego domu zbliżał się Niemiec, ale jakieś 200 m z tyłu padł strzał



Kazimierz Sadowski

i Niemiec zawrócił. Jednak po chwili w naszym kierunku biegło już kilku Niemców. W międzyczasie Ada wyskoczyła przez okno i pobiegła obudzić partyzantów. Z domku wybiegło czterech młodych chłopców i Ada, razem biegliśmy w kierunku lasu. Goniący nas Niemcy strzelali, ale nikt nie został ranny. Niemcy stali również za drzewami, z bronią skierowaną w naszą stronę, też strzelali. Odłączyłam się od uciekających i weszłam do mieszkania p. Adamczyków, którzy mieszkali w domku p. Kowalewskich".

Partyzanci, ostrzeżeni dosłownie w ostatniej chwili, zdolali uciec. Kierowali się w stronę Czubajowizny, gdzie kwaterę swą miał, sławny w naszych stronach, Oddział Specjalny AK pod dowództwem starszego ogniomistrza Józefa Marcinkowskiego ps. "Wybój".

Po ucieczce partyzantów, poprzez wrzucenie granatu do domu Niemcy zabili Kazimierza Sadowskiego. Udało się odnaleźć akt urodzenia Pana Kazimierza, dzięki któremu wiadomo, że 3 marca obchodziłby 80 urodziny. Jego żona Emilia wraz z córką Wacławą Szczygiał zostały aresztowane z zamiarem przewiezienia ich do aresztu w Radzyminie. Niemcy siłą sprowadzili mieszkańców Klembowa i Lipki, którzy mieli służyć za furmanów. Podczas przeszukania zabudowań Sadowskich i Szczygiałów, według dokumentów niemieckiej żandarmerii znaleziono min.: broń (pistolety maszynowe, dwururki, rewolwer), sporą ilość amunicji do różnych modeli broni palnej, granaty, fałszywe dokumenty, mundur niemieckiej straży granicznej - celnej oraz mundur policji polskiej, który należał do zlikwidowanego kilka miesięcy wcześniej, przez oddział Józefa Marcinkowskiego, komendanta policji granatowej z Klembowa. Zabudowania na posesji Sadowskich i Szczygiałów spłonęły podpalone przez Niemców. W jednym z domów wybuchły granaty, które nie zostały odkryte przez żandarmów podczas przeszukania.

Żandarmi, pojmwszy Emilię Sadowską i Wacławę Szczygiał, wyruszyli w drogę do Radzymina. Stanisława Sawicka nie była świadkiem tych wydarzeń, ale rozmawiała po wojnie

zarówno z Wacławą Szczygieł jak i z Feliksem Sobczakiem z Klembowa, który prowadził wóz, na którym aresztantki zostały osadzone. Pani Stanisława rozmowę z Panem Sobczakiem wspomina następująco: "Felix Sobczak rozmawiając z matką Ady obiecał jej pomoc w ucieczce. Żandarmi jechali na pierwszym i ostatnim wozie, a mniej więcej w środku zatrzymane kobiety. Przed Rasztowem droga tworzyła zakole. Pierwszy wóz z żandarmami minął to zakole, ostatni jeszcze nie dojechał. W tym miejscu p. Sobczak kazał p. Szczygłowej uciekać. Sam w tym czasie cofnął się do innego furmana przypalić papierosa. Po powrocie zobaczył, że matki Ady nie ma, wszczął alarm. Niemcy chcieli go zabić podejrzewając, że został przekupiony. Nie znalazłszy przy nim pieniędzy odstąpili od egzekucji, zresztą ktoś musiał powozić jego koniem. Pościg za uciekającą nie powiódł się. Wacława Szczygieł przez las dobiegła do stacji Zagościniec (...)."



Wacława Szczygieł

Po ucieczce Wacława Szczygieł, która nawiasem mówiąc, była ranna w nogę, wściekli Niemcy zamordowali jej 82-letnią matkę Emilię Sadowską. Ciało Pani Emilii zostało zabrane przez okolicznych mieszkańców i złożone na cmentarzu w Klembowie. Dwa dni po zamordowaniu Państwa Sadowskich okupant urządził kolejną obławę. O piątej rano siły niemieckie pod dowództwem podporucznika żandarmerii Jaumanna, zaczęły otaczać Ostrówkę. Liczono na ujęcie polskich partyzantów. Okupanci do tej akcji zaangażowali blisko czterysta osób: kilkunastu żandarmów z Radzimina, 21 policjantów granatowych oraz 340 żołnierzy, z których część stanowiły kolaboracyjne oddziały Kałmuków i własowców. Obława zakończyła się około godziny siedemnastej i skutkowałą przeszukaniem 110 domów, zatrzymaniem i wysłaniem na roboty do Niemiec jedenastu osób oraz zarekwirowaniem kilku sztuk inwentarza żywego. Jak napisano w raporcie niemieckiej żandarmerii: "obecności bandytów nie stwierdzono". Z dokumentów klembowskiego ZBoWiDu, w którym zgrupowani byli kombataneci z naszej gminy, wynika, że podczas tej obławy zginął młody chłopiec Zdzisław Krupka.

Adela Szczygieł wraz z partyzantami uzyskała pomoc od ludzi związanych z oddziałem "Wyboja" Marcinkowskiego w Nadbieli i Czubajowiznie. Ponieważ uciekali tak jak spali - w białiznie i boso - otrzymali ubrania, obuwie oraz inne rzeczy codziennego użytku. Na kwaterach u "Wyboja", mimo życzliwej i troskliwej opieki gospodarzy, przebywali tylko do wieczora. Ze względów bezpieczeństwa postanowiono przenieść się w lasy łochowskie, dokąd wyruszone jeszcze tej samej nocy. Adela Szczygieł znalazła bezpieczne schronienie w miejscowości Nadliwie, leżącej pomiędzy Łochowem a Kamieńczykiem. Wkrótce dołączyła do niej jej mama i obydwie przetrwały okupację niemiecką w domu Pani Ejsmont (podawane jest również nazwisko Francman), matki pułkownika Wojska Polskiego zamordowanego prawdopodobnie w Katyniu.

Po wojnie, do końca swych dni, mieszkali w Ostrówku. Wacława Szczygieł zmarła 1 stycznia 1999 r. a Adela, nosząca już nazwisko po swym mężu - Rybak w czerwcu 2002 r. Obydwie spoczywają na cmentarzu w Klembowie.

W latach sześćdziesiątych, na pamiątkę tych porażających wydarzeń, Wacława Szczygieł w miejscu gdzie stał dom jej rodziców postawiła pomnik. W późniejszych latach uliczka odchodząca od ulicy Lachmana i kończąca się nieopodal miejsca, w którym zginął Kazimierz Sadowski została nazwana jego nazwiskiem.

Miejsca takie, jak pomnik Państwa Sadowskich (miejsce pamięci w naszej gminie jest znacznie więcej), w dzisiejszych czasach coraz częściej bywają zapomniane. Kiedyś opiekowali się nimi kombataneci, których już niestety między nami nie ma. Warto czasami te miejsca odwiedzić, zapalić znicz czy odmówić modlitwę. Nie można pozwolić, by ważne dla naszej tożsamości miejsca niszczały i popadały w zapomnienie.

W artykule wykorzystano cytaty z książki pt.: "Ich znakiem był Rajski Ptak" autorstwa Mieczysława Chojnackiego i Jerzego Lewickiego oraz z relacji pisemnych Stanisławy Sawickiej i Krystyny Kinel. Zdjęcia zostały udostępnione przez Panią Kalinowską, najbliższą rodziną Adeli Rybak. Wielu informacji dostarczyła Pani Janina Przyłucka, która dysponuje rozległą wiedzą o historii Ostrówka.

Drogi czytelniku, jeśli chciałbyś podzielić się informacjami o historii naszej gminy, bądź losami swojej rodziny, proszę o kontakt: kamil.bed@o2.pl lub tel.: 513155269

Kamil Bednarczyk



Dobro wraca!

O tym, że „dobro wraca” słyszał zapewne każdy z nas. Przekonali się o tym także wolontariusze ze szkoły w Kruszu.

Wolontariusze ze Szkoły w Kruszu w ramach akcji świątecznej „Pomóż Dzieciom Przetrwać Zimę” organizowanej przez Stowarzyszenie „Pomóż Dzieciom”, rozprawdzali „cegiełki” - kartki świąteczne, w zamian za datki pieniężne, które wesprą lokalne domy dziecka m.in. z Wyszkowa, Julina oraz Równego. Uczniowie z naszej szkoły zebrali kwotę 1 200 zł, co po raz kolejny stanowiło najlepszy wynik spośród wszystkich biorących udział w akcji - dzięki ich zaangażowaniu oraz ofiarności darczyńców.

Stowarzyszenie „Pomóż Dzieciom” zorganizowało dwa wyjazdy (11.01 i 25.01) na łyżwy na Stadion Narodowy w Warszawie, na który to wyjazd udali się także nasi wolontariusze. To jeszcze nie koniec, w okresie ferii zimowych wolontariusze z naszej szkoły udadzą się w Gorce m.in. na narty!

Dzięki pracy i zaangażowaniu w akcję – dobro powróciło do nas ze zdwojoną mocą! Jeszcze raz wszystkim darczyńcom pragniemy podziękować z całego serca, największą wdzięczność nosząc z pewnością dzieci, które pomoc otrzymają dzięki Waszej ofiarności. Dziękujemy wolontariuszom za zaangażowanie, darczyńcom za ofiarność, a Panu Markowi Pietrzakowi za wspaniałą atmosferę i zabawę podczas wyjazdu na Zimowy Narodowy!

SP Krusze



Sukces Flauti Divertenti

W dniach 4-9 lutego 2020 r. Zespół Muzyki Dawnej Flauti Divertenti z Woli Rasztowskiej wziął udział w 42 Ogólnopolskim Festiwalu Zespołów Muzyki Dawnej Schola Cantorum w Kaliszu. Wyjazd Zespołu Patronatem objęli: Starosta Wołomiński Adam Lubiak i Wójt Gminy Klembów Rafał Mathiak.

Zespół Muzyki Dawnej Flauti Divertenti powstał w lipcu 2017 roku w Woli Rasztowskiej. Wykonuje muzykę z okresu średniowiecza, renesansu i baroku. Występuje w historycznych strojach z XV w. uszytych i zaprojektowanych przez kostiumolog Agnieszkę Mazur.

Udział w najważniejszym Ogólnopolskim Festiwalu był ogromnym wyróżnieniem dla Zespołu, który reprezentował nie tylko Gminę Klembów i Powiat Wołomiński, ale całe Województwo Mazowieckie, będąc jego jedynym przedstawicielem.

W swym debiucie Zespół Muzyki Dawnej Flauti Divertenti zyskał uznanie w oczach Jury złożonego z profesorów największych polskich Akademii Muzycznych.

Otrzymał następujące nagrody i wyróżnienia:

-Za udany debiut

-Za użycie instrumentu "Sierszeńki"

-Stypendium Kaliskiego Stowarzyszenia Edukacji Kulturalnej Dzieci i Młodzieży Schola Cantorum w kategorii muzyk dla Marysi Szczapa

-Wyróżnienie dla najmłodszego uczestnika Festiwalu dla Leny Perzyny.

„Nawiązaliśmy wiele nowych kontaktów. Zebraliśmy bagaż doświadczeń. Doświadczaliśmy niezwykłej życzliwości i ciepła. Był to zdecydowanie Festiwal przez duże F i muzyka przez duże M.

Dziękujemy Organizatorom i wszystkim Zespołom za życzliwe przyjęcie. Doświadczeni "Scholowicze" mówili, że kto raz się tu znajdzie i zarazi klimatem Festiwalu, to już po nim. My się zaraziliśmy.” – powiedział prezes stowarzyszenia „Zespół Muzyki Dawnej Flauti Divertenti”.

Marcin Szczapa



VI Turniej Halowej Piłki Nożnej o Puchar Wójta

W dniach 5 i 6 lutego w Zespole Szkół w Ostrówku odbył się VI Turniej Halowej Piłki Nożnej o Puchar Wójta Gminy Klembów dla uczniów szkół podstawowych.

Celem rozgrywek było zaoferowanie dzieciom i młodzieży atrakcyjnej, a przede wszystkim aktywnej formy spędzenia czasu oraz integracja młodzieży z terenu naszej gminy. Turniej był rozgrywany w dwóch kategoriach wiekowych (U13 i U15), a łącznie udział wzięło 16 drużyn ze wszystkich szkół Gminy Klembów (w sumie ok. 120 uczniów).

U 13 (klasy IV – VI) - turniej rozegrany został systemem grupowym. Losowania grup dokonali kapitanowie swoich zespołów.

Faza finałowa:

Mecz o III miejsce - OSTRÓWEK II 5:1 KLEMBÓW I

Finał - DOBCZYN I 2:1 OSTRÓWEK I

Statuetkę dla najlepszego zawodnika VI Turnieju Halowej Piłki Nożnej o Puchar Wójta Gminy Klembów w kategorii U13 odebrał Mateusz Dąbkowski z Dobczyna.

U 15 (klasy VII – VIII) - turniej rozegrany został systemem „każdy z każdym”.

Statuetkę dla najlepszego zawodnika VI Turnieju Halowej

Piłki Nożnej o Puchar Wójta Gminy Klembów w kategorii U15 odebrał Piotr Tarach z Krusza.

Wszystkie drużyny otrzymały medale i dyplomy, a zwycięzcy puchary ufundowane przez Wójta Gminy Klembów. Organizatorem turnieju był p. Andrzej Jakutowicz.

ZS Ostrówek



WYNIKI SPOTKAŃ GRUPOWYCH:

GRUPA "A"

	DOBCZYN I	OSTRÓWEK II	WOLA II	KLEMBÓW II	ST. KRASZEW	PKT	MSC
DOBCZYN I		5:3	9:1	6:1	14:0	12	I
OSTRÓWEK II	3:5		7:0	5:0	6:0	9	II
WOLA II	1:9	0:7		3:2	6:1	6	III
KLEMBÓW II	1:6	0:5	2:3		9:1	3	IV
ST. KRASZEW	0:14	0:6	1:6	1:9		0	V

GRUPA "B"

	OSTRÓWEK I	KLEMBÓW I	WOLA I	KRUSZE	DOBCZYN II	PKT	MSC
OSTRÓWEK I		6:0	3:0	5:0	6:0	12	I
KLEMBÓW I	0:6		4:2	6:2	8:1	9	II
WOLA I	0:3	2:4		3:0	4:0	6	III
KRUSZE	0:5	2:6	0:3		5:1	3	IV
DOBCZYN II	0:6	1:8	0:4	1:5		0	V

TABELA WYNIKÓW

	OSTRÓWEK	DOBCZYN	KLEMBÓW	KRASZEW	WOLA	KRUSZE	PKT	MSC
OSTRÓWEK		3:2	5:0	7:0	8:0	3:0	15	I
DOBCZYN	2:3		6:1	10:1	6:0	4:0	12	II
KLEMBÓW	0:5	1:6		7:1	5:4	1:0	9	III
KRASZEW	0:7	1:10	1:7		3:2	1:0	6	IV
WOLA	0:8	0:6	4:5	2:3		4:2	3	V
KRUSZE	0:3	0:4	0:1	0:1	2:4		0	VI

Zimowisko w GOKu

Tegoroczne zimowisko w GOK odbyło się w pierwszym tygodniu ferii. Mimo, że pogoda nas zawiodła, dopisały humory i w wesołej atmosferze spędziliśmy wspólnie 5 dni.

Czterdziestka naszych podopiecznych w poniedziałek doskonalila umiejętność gry w kręgle, a następnie relaksowała się w sali zabaw warszawskiego Hulakula.

We wtorek postawiliśmy na kulturę i obejrzelśmy spektakl „Alicja w Krainie Czarów”, dzięki któremu mogliśmy przenieść się do magicznej krainy pełnej śmiechu i ciekawych przygód głównej bohaterki. Teatr Roma nie zawiodł naszych oczekiwań, a dzięki miejscom w pierwszym rzędzie, część naszej grupy mogła wystąpić razem z aktorami na prawdziwej scenie!

W środę odwiedziliśmy PGE Narodowy i znajdującą się w nim salę zabaw Smart Kids Planet, w której przez 2 godziny bawiliśmy się oraz wzięliśmy udział w warsztatach dotyczących bezpieczeństwa w Internecie.

W czwartek w Klembowie odwiedził nas Iluzjonista Pan

Magiczny. Zarówno młodsza jak i starsza część publiczności były zachwycone występem. Pan Magiczny wyczarował dla nas królika, a nawet sprawił, że stół latał! Po pokazie uczestnicy zrobili sobie wspólne zdjęcia, a następnie wzięli udział w warsztatach, podczas których poznali świat magii od podszewki.

Zakończeniem naszych ferii były warsztaty i bal pod nazwą „Karnawał wenecki”, które poprowadził Galimatias Animacje i Warsztaty Michał Galicki. Dzieci wykonały przepiękne i unikatowe maski, w których bawiły się podczas balu.

Serdecznie dziękujemy uczestnikom zimowiska za udział. Mamy nadzieję, że dzieci będą dobrze wspominać ten czas.

GOK



Teatralne poranki w bibliotece

Podczas ferii zimowych w Gminnej Bibliotece Publicznej w Klembowie można było obejrzeć cztery spektakle teatralne dla dzieci w wykonaniu Teatru Lalek „Igraszka” i Teatru Edukacji i Profilaktyki „Maska”. Spotkania w bibliotece zaplanowane były jako otwarte, dla wszystkich zainteresowanych.

Teatr Lalek „Igraszka” zaprezentował spektakle „Złote jajko”, zabawną historię uroczego kurczaka i jego osobliwych rodziców i „Wiślana opowieść” o tym, jak niebezpieczne mogą być śmieci (szczególnie plastik), a także jak potrzebne jest segregowanie odpadów. Na zakończenie dzieci mogły zobaczyć z bliska lalki i wykonać sobie z nimi pamiątkowe zdjęcia. Przedstawienia teatru „Igraszka” miały charakter edukacyjny, jednak dzięki wysokiemu poziomowi artystycznemu, pięknym lalkom teatralnym oraz ciekawej muzyce, dzieci otrzymały nie tylko cenne lekcje, ale także dawkę magii teatru lalkowego, tej jakże cennej formy sztuki.

Teatr Edukacji i Profilaktyki „Maska” zaprezentował „Opowieści z teczki profesora Książeczki” i „W leśnym sądzie niejeden dziś zasiądzie”. Były to spektakle interaktywne,

w których dzieci i dorośli brali czynny udział. Zabawne perypetie teatralnych bohaterów wywoływały salwy śmiechu zarówno u małych widzów, jak i ich opiekunów. Spektakle prezentowane przez „Maskę” także miały charakter edukacyjny, pierwszy to bajka promująca czytelnictwo i bibliotekę, drugi to bajka o zasadach dobrego wychowania na przykładach wierszy Jana Brzechwy „Kłamczucha”, „Samochwała” i „Leń”.

Teatralne poranki w bibliotece okazały się strzałem w dziesiątkę. To świetna rozrywka dla małych i dużych oraz wspaniały pomysł na uzupełnienie edukacji dzieci i wprowadzenie ich w świat teatru. Cieszymy się, że tak wielu małych mieszkańców skorzystało z oferty biblioteki.

Agnieszka Nowicka
GBP Klembów



Obchody 189. Rocznicy Śmierci Gen. Franciszka Żymirskiego

Zgodnie z testamentem Generała Franciszka Żymirskiego, fundatora klembowskiego kościoła, 23 lutego 2020 odbyły się obchody rocznicy jego śmierci.

Przed rozpoczęciem Uroczystej Mszy Świętej nastąpiło złożenie kwiatów pod tablicą epitafijną Generała w asyście wojskowej. Wieńce złożyli członkowie rodziny Franciszka Żymirskiego, mjr Krzysztof Szydłowski, Monika Sudomirska i Karol Małolepszy w imieniu Marszałka Województwa Mazowieckiego Adama Struzika, Andrzej Fuśnik, Paweł Śliwa i Kazimierz Rakowski w imieniu Starosty Wołomińskiego Adama Lubiaka, Katarzyna Kadziłowska ZNP w Wołominie, Stefan Traczyk Radny Województwa Mazowieckiego, delegacje ze Szkół z terenu gminy Klembów, Adrian Gronek i Arkadiusz Woźniak z Młodzieżowej Rady Gminy oraz Wójt Gminy Klembów Rafał Mathiak wraz z Przewodniczącym Rady Gminy Michał Wąsik oraz Zastępcą Haliną Adamską.

Oprawą muzyczną Mszy Świętej zajęli się Reprezentacyjny Zespół Artystyczny Wojska Polskiego. Po Mszy mieszkańcy mogli wysłuchać koncertu, podczas którego Zespół wykonał pieśni patriotyczne.

Tradycyjnie już przed Urzędem Gminy na mieszkańców czekał Jarmark Produktów Lokalnych „Smaki Ziemi Klembowskiej”, na którym wystawcy sprzedawali lokalne produkty takie jak sery, miody, wędliny, ciasta i desery. Sołectwo Pieńki częstowało darmową grochówką ugotowaną przez Sołtysa.

Dziękujemy za udział w uroczystości Pocztom Sztandarowym ze Szkół oraz Jednostek Ochotniczych Straży Pożarnych z terenu naszej Gminy.

22 lutego grupa biegowa Klembów Biega pokonała 3 godzinną trasę Klembów – Olszynka Grochowska by upamiętnić śmierć Generała Franciszka Żymirskiego. Biegacze złożyli hołd i wieniec przy Pomniku upamiętniającym bitwę pod Olszynką Grochowską. Wszyscy uczestnicy biegu otrzymali pamiątkowe medale.

GOK



Turniej FIFA20

Skończyły się ferie i za nami IV turniej organizowany Przez Młodzieżową Radę Gminy Klembów. Tradycyjnie spotkaliśmy się w kinie w Pasku, żeby na dużym ekranie śledzić zmagania naszych uczestników.

Turniej cieszył się bardzo dużym zainteresowaniem, jednak ze względów organizacyjnych musieliśmy ograniczyć liczbę zawodników do 32. Niestety, kilka osób nie pojawiło się na turnieju nie informując nas i zablokowało miejsce innym chętnym.

Zacięta walka trwała nieprzerwanie od 9 do 17, a różnica wieku między uczestnikami wynosiła nawet ponad 10 lat! Cieszymy się że udało nam się zorganizować wydarzenie dla ludzi w różnym wieku, których łączą wspólne zainteresowania.

We wtorek odbyły się rozgrywki grupowe, w trakcie których wyłoniliśmy 16 uczestników, którzy zmierzyli ze sobą w środę o 11:00 w 1/8 finału. Walka była zacięta, a emocje duże, niestety gra jest bezlitosna i zwycięzca mógł być tylko jeden.

W kilka godzin udało nam się wyłonić finałową trójkę, a miejsca na podium prezentowały się następująco:

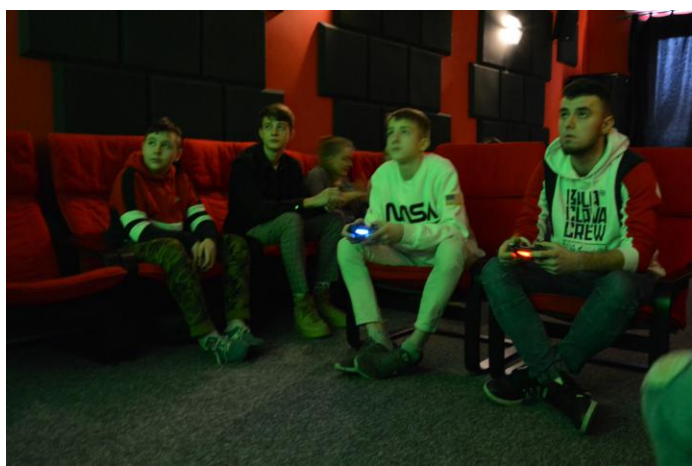
III miejsce - Bartek Ćwikowski

II miejsce - Jakub Milewski

I miejsce - Eryk Ludwiniak

Zwycięzcom serdecznie gratulujemy, zapraszamy za rok i mamy nadzieję że udział w następnej edycji turnieju weźmie też kilka dziewczyn z naszej Gminy! Dziękujemy Gminnemu Ośrodkowi Kultury w Klembowie za ufundowane statuetki dla zwycięzcy i bonów na nagrody dla trzech najlepszych zawodników

MRG Klembów



9 MARCA OD GODZ. 15.00 DO 19.00
DZIEŃ KOBIET W BIBLIOTECIE.

W PROGRAMIE:

KULTURALNE
WIETRZENIE SZAFY
I SPOTKANIE Z AVON



więcej informacji na stronie www.biblioteka@klembow.pl i Facebooku

Bal Seniora

Seniorzy z terenu naszej Gminy mieli okazję ponownie spotkać się podczas karnawału na Balu Seniora.

11 lutego odbył się kolejny już Bal Seniora organizowany przy współpracy Gminnego Ośrodka Pomocy Społecznej w Klembowie oraz Gminnego Ośrodka Kultury w Klembowie. Tegoroczna impreza zgromadziła aż 50 emerytów z terenu naszej Gminy. Podczas zabawy wybraliśmy Króla i Królową, a także Mistra i Miss balu. Seniorzy pokazali, że mają w sobie wiele sił, radości z życia, ale także dystansu do siebie.

Pierwsze pociągi na balu poprowadziły P. Iwona Świeboda

i P. Agnieszka Barańska, zachęcając innych do wspólnej zabawy. Seniorzy brali udział w konkursach prowadzonych przez Galimatias Animacje i Warsztaty Michał Galicki. Podczas balu o dobrą muzykę zadbał P. Michał Galicki i P. Wiesław Leśniewski. P. Justyna Dąbrowska zadbała o pamiątkowe zdjęcia dla naszych Seniorów.

Serdecznie dziękujemy za wspólną zabawę.

GOK



(NIE)ZWYKLI MIESZKAŃCY GMINY KLEMBÓW

Zapraszamy do wzięcia udziału w fotograficznym projekcie (NIE)ZWYKLI MIESZKAŃCY GMINY KLEMBÓW.

Celem tego przedsięwzięcia jest stworzenie fotograficzno – opisowego portretu mieszkańców naszej Gminy, wśród których nie brakuje pasjonatów, kolekcjonerów, hobbystów, osób wykonujących ciekawy zawód, działających społecznie, tworzących obrazy, rysunki, rękodzieło, czy też zajmujących się innymi dziedzinami sztuki, wykonujących kulinarne cuda, w typ produkty regionalne, grających na instrumentach, śpiewających, uprawiających różnego rodzaju dziedziny sportowe, itp. Nie obowiązują żadne ograniczenia, także wiekowe. Jednym słowem – każdy z nas może się tu znaleźć.

Efektom końcowym projektu będzie organizacja wystawy oraz wydanie albumu prezentującego osoby, które wezmą w nim udział i wyrażą zgodę na publikację swojego wizerunku.

Każdy z uczestników otrzyma w prezencie swój portret

w formie cyfrowej lub odbitkę w formacie 15x21 cm.

Szczegółowe informacje można uzyskać w Gminnej Bibliotece Publicznej w Klembowie, Gminnym Ośrodku Kultury w Klembowie oraz u pomysłodawczyni i wykonawczyni Magdaleny Przyłuckiej pod nr tel. 664 786 477

Magdalena Przyłucka



Działamy razem

Miło nam poinformować, że złożony wniosek do Programu DOM KULTURY + INICJATYWY LOKALNE 2020 został rozpatrzony pozytywnie.

GOK został Beneficjentem tego programu, otrzymaliśmy 30 tys. zł na lokalne potrzeby społeczne, edukację kulturalną i animacje, a także współpracę naszej instytucji kultury z mieszkańcami gminy.

Projekt jest dwuetapowy. Pierwsza część dotyczy lokalnej diagnozy społecznej, gdzie punktem wyjścia do diagnozy będą badania, które odpowiadają na pytania: jak jest tu i teraz. Następnym krokiem

jest interpretacja wyników badań i w rezultacie powstaną rekomendacje działań.

Iwona Świebioda

Gminny Ośrodek Kultury w Klembowie
Gmina Klembów



1 MARCA
NARODOWY DZIEŃ PAMIĘCI
ŻOŁNIERZY WYKŁĘTYCH

Msza Święta w Kościele NMP
Matki Kościoła w Ostrówku
11:30

Przemarsz do Pomnika
Ofiar NKWD
Modlitwa i Apel Poległych
Złożenie kwiatów

GOK w Klembowie **Gmina Klembów** **Parafia NMP**
Matki Kościoła
w Ostrówku

AKCJA HONOROWEGO KRWIODAWSTWA

01.03.2020

10:00
14:00



PODARUJ INNYM
CZĄSTKĘ SIEBIE

Zaprasza Wójt Gminy Klembów
wraz z Regionalnym Centrum Krwiodawstwa
i Krwiolecznictwa w Warszawie

miejsce: Urząd Gminy w Klembowie



Pamiętaj o dokumencie tożsamości ze zdjęciem, numerem
PESEL, a także o spożyciu lekkostrawnego posiłku

Gminy Ośrodek Kultury w Klembowie
zaprasza na

bachata sensual dla kobiet

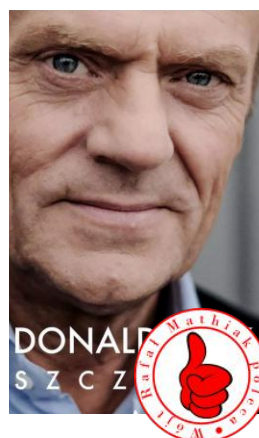
Zajęcia taneczne tylko dla Pań

6 marca Wstęp darmowy
godz:18:00 Zapisy pod nr 29 741 03 50.

WÓJT RAFAŁ MATHIAK POLECA!

"SZCZERZE" Donald Tusk

To niezwykle, osobisty dziennik Przewodniczącego Rady Europejskiej. Dzień po dniu towarzyszymy jego pierwszym krokom w nowej roli, poznajemy kulisy europejskiej polityki i śledzimy najbardziej dramatyczne wydarzenia ostatnich lat: zamachy terrorystyczne w Paryżu i Brukseli, kryzys uchodźczy, śmierć prezydenta Gdańska Pawła Adamowicza, niekończące się negocjacje w sprawie Brexitu. W książce znajdziemy też wielowymiarowe i zaskakujące portrety najważniejszych postaci światowej polityki, od Baracka Obamy i Angeli Merkel po Donalda Trumpa i Borisa Johnsona. Ale „Szczerze” to znacznie



więcej niż książka o kulisach władzy. To również zapisane potoczystym, barwnym językiem polityczne credo Donalda Tuska i opowieść o Europie, która pozostaje wielkim marzeniem. A także o europejskiej polityce, która bywa gorzkim rozczarowaniem.

Opis od wydawcy

G M I N N Y K O N K U R S P I O S E N K I O B C O J Ę Z Y C Z N E J



Organizatorzy:



Konkurs odbędzie się w siedzibie
Gminnego Ośrodka Kultury w Klembowie
25 marca 2020 r. o godz. 11 00

Zapraszamy na warsztaty

Zajęcia odbywać się będą od 5 marca
w czwartki od godz. 17.00 do 18.00
w Gminnym Ośrodku Kultury
w Klembowie

Koszt: 80 zł za miesiąc

Prowadząca: Agnieszka Gryz

Więcej informacji w GOK-u
lub pod numerem telefonu 668676263

Zapraszamy do zapisu dzieci od 7 r.ż.



Origami modułowe 3D jest jedną z gałęzi składania papieru. Jest to odmiana origami, w której figury powstają w wyniku połączenia powstałych wcześniej zgodnie z regułami origami elementów – modułów. Moduły połączone ze sobą tworzą skomplikowane figury.

Składanie papieru niesie ze sobą wiele korzyści dla rozwoju fizycznego i emocjonalnego dziecka. Składanie i dociskanie papieru rozwija manualnie, a rozmowy i wspólne przesiadywanie wpływa na rozwój społeczny.

Ponadto budowanie modelu sprawia ogromną frajdę zarówno dzieciom, jak i dorosłym...

ZASADY SELEKTYWNEJ ZBIÓRKI ODPADÓW KOMUNALNYCH



WAŻNE INFORMACJE

Deklarację o wysokości opłaty za gospodarowanie odpadami komunalnymi należy złożyć w terminie **14 dni** od zamieszkania na danej nieruchomości pierwszego mieszkańca lub powstania na danej nieruchomości odpadów komunalnych.

W przypadku zmiany danych będących podstawą ustalenia wysokości opłaty za gospodarowanie odpadami komunalnymi (np. narodziny dziecka, wprowadzenie/ wyprowadzenie się mieszkańca, śmierć członka rodziny) należy złożyć nową deklarację w terminie **do 10 dnia miesiąca następującego po miesiącu**, w którym nastąpiła zmiana.

W deklaracji dotyczącej odpadów, należy wskazać liczbę osób zamieszkających na nieruchomości.

Opłatę za odbiór odpadów komunalnych należy wносить bez wezwania **do 27 dnia** każdego miesiąca. Opłatę można wносить w punkcie kasowym znajdującym się w Urzędzie Gminy w Klembowie, przekazem pocztowym lub drogą elektroniczną na rachunek bankowy nr: **54 1240 5282 1111 0010 5173 8478**

ODPADY WIELKOGABARYTOWE

- meble (np. sofy, kanapy, fotele)
- szafki, stoły, krzesła itp.
- materace, kotłery i poduszki
- dywany, wykładziny, chodniki,
- opony samochodów osobowych
- duże lustra

Wymienione odpady odbierane są z przed posesji w dzień zaplanowany w harmonogramie odbioru odpadów w formie tzw. „wystawki” lub można je przekazać do PSZOK-u – Punktu Selektywnego Zbierania Odpadów Komunalnych.

- W dzień „wystawki” nie wystawiamy
- wszelkiego rodzaju odpadów budowlanych,
 - części sanitarnych takich jak wanny, umywalki, muszle toaletowe, grzejniki
 - części samochodowych itp.



ODPADY NIEBEZPIECZNE

ZUŻYTE BATERIE

zużyte baterie są zbierane do specjalistycznych pojemników zlokalizowanych w urzędach i placówkach oświatowych

zużyte baterie można też oddać do PSZOK-u – Punktu Selektywnego Zbierania Odpadów Komunalnych

PRZETERMINOWANE LEKI

przeterminowane leki są zbierane do specjalistycznych pojemników zlokalizowanych w aptekach na terenie gminy

przeterminowane leki można też oddać do PSZOK-u – Punktu Selektywnego Zbierania Odpadów Komunalnych

ŻARÓWKI I ŚWIETŁÓWKI

Żarówki oraz świetlówki należy oddać do PSZOK-u Punktu Selektywnego Zbierania Odpadów Komunalnych

FARBY, LAKIERY, KLEJE

Farby, lakiery i kleje należy oddać do PSZOK-u Punktu Selektywnego Zbierania Odpadów Komunalnych

ZUŻYTY SPRZĘT ELEKTRYCZNY I ELEKTRONICZNY

- sprzęt RTV i AGD
- drobny sprzęt AGD
- sprzęt komputerowy
- telefony komórkowe
- kable i przewody elektryczne
- zabawki elektryczne i elektroniczne

Wymienione odpady odbierane są z przed posesji w dzień zaplanowany w harmonogramie odbioru odpadów w formie tzw. „wystawki” lub można je przekazać do PSZOK-u – Punktu Selektywnego Zbierania Odpadów Komunalnych.



ODPADY BUDOWLANE I ROZBIÓRKOWE

Odpady budowlane wytworzone we własnym zakresie w gospodarstwie domowym, na wykonanie których nie jest wymagane uzyskanie pozwolenia na budowę lub zgłoszenie (np. niewielka ilość gruzu, styropianu, glazury, papy, ceramika sanitarna sedesy, umywalki, wanny kąpielowe wykonane z ceramiki) można oddawać tylko do PSZOK-u – Punktu Selektywnego Zbierania Odpadów Komunalnych.

Tego typu odpady nie są odbierane sprzed posesji. Odpady budowlane wytworzone np. podczas budowy domu, dla której potrzebne są stosowne zezwolenia należy zagospodarować poza systemem gminnym.



PAPIER

Wrzucamy:

- katalogi, ulotki, prospekty
- gazety, czasopisma i ulotki
- zeszyty i książki
- papier szkolny i biurowy
- zadrukowane kartki
- kartony, torby i opakowania papierowe
- papier pakowy

Nie wrzucamy:

- odpadów higienicznych, np. ręczników papierowych i zużytych chusteczek,
- pieluch, podasek
- kartonów po mleku i napojach
- papieru lakierowanego i powłeczonego folią,
- paragonów
- papieru zatuszczonego lub mocno zanieczyszczonego
- papierowych worków po nawozach, cementie i innych materiałach budowlanych
- ubrań

Przed wyrzuceniem papieru do pojemnika należy usunąć zszywki, spinacze czy inne elementy metalowe czy plastikowe. Opakowania kartonowe powinny być złożone. Papier powinien być suchy i niezatuszczony.



SZKŁO

Wrzucamy:

- butelki i stoiki po napojach i żywności
- szklane opakowania po kosmetykach

Nie wrzucamy:

- ceramiki, doniczek, porcelany, fajansu, kryształów
- szkła okularowego, żaroodpornego i hartowanego
- zniczy z zawartością wosku
- żarówek, świetlówek i reflektorów,
- szklanych termometrów i strzykawek

Przed wyrzuceniem opakowania szklanego do worka, należy je opróżnić z zawartości (bez mycia) i pozabawić nakrętek.



METALE

I TWORZYWA SZTUCZNE

Wrzucamy:

- odkręcone i zgniecione plastikowe butelki po napojach
- nakrętki, o ile nie bierzemy ich osobno w ramach akcji dobroczynnych
- plastikowe opakowania po produktach spożywczych
- opakowania wielomateriałowe tzw. TETRAPAKI (np. kartony po mleku)
- opakowania po środkach czystości kosmetykach (np. szamponach, pastach do zębów) itp.
- plastikowe torby, worki, reklamówki, inne folie
- aluminiowe puszki po napojach i sokach
- puszki po konserwach
- folię aluminiową, metale kolorowe
- kapsle, zakrętki od stoików
- opakowania po kawie, słodczych, chipsach itp.

Nie wrzucamy:

- butelek i pojemników z zawartością
- plastikowych zabawek
- opakowań po lekach i zużytych artykułów medycznych
- opakowań po olejach silnikowych
- części samochodowych
- zużytych baterii i akumulatorów
- puszek i pojemników po farbach i lakierach
- zużytego sprzętu elektronicznego i AGD

Przed wyrzuceniem opakowań plastikowych do worka należy je opróżnić z zawartości i zgnieść aby zmniejszyć ich objętość.



ODPADY ZMIESZANE

Wrzucamy:

- pozostałości po segregacji odpadów
- środki higieny osobistej np. waciki, podpaski,
- pampersy, wkładki higieniczne
- papier i folia zabrudzona tłuszczem, żywnością
- porcelana, szkło stołowe, kryształ, fajans
- worki z odkurzaczy
- resztki mięsa, kości

Nie wrzucamy:

- przeterminowanych leków
- chemikaliów
- zużytego sprzętu elektrycznego i AGD
- zużytych baterii i akumulatorów
- mebli i innych odpadów wielkogabarytowych
- odpadów budowlanych i rozbiórkowych
- zużytych opon
- odpadów, które można posegregować

Do pojemnika/worka na odpady pozostałe po segregacji, powinno trafić tylko to, czego nie uda się wysegregować w celu odzysku lub recyklingu.



ODPADY BIODEGRADOWALNE

Wrzucamy:

- skoszona trawa
- liście
- drobne gałązki drzew i krzewów
- rośliny doniczkowe i kwiaty ogrodowe
- obierki, skórki, ogryzki, zgnięte owoce
- skorupki jaj
- łupiny orzechów
- kości zwierząt
- oleju jadalnego
- odchodów zwierząt
- popiołu z węgla kamiennego
- drewna impregnowanego
- płyt wiórowych i pilśniowych MDF
- ziemi i kamieni

Odpady biodegradowalne do worka wrzucamy bez dodatkowych opakowań. Większe gałęzie czy choinki należy dostarczać do Punktu Selektywnego Zbierania Odpadów Komunalnych.



POPIÓŁ

Wrzucamy:

- wystudzony popiół z pieca węglowego, grilla lub kominka



Harmonogram odbioru odpadów komunalnych

REJON I

Tuł, Karolew, Ostrówek,
Krzywica, Lipka

Marzec

Pn	Wt	Śr	Cz	Pt	Sb	N
2	3	4	5	6	7	8
9	10	11	12	13	14	15
16	17	18	19	20	21	22
23	24	25	26	27	28	29
30	31					

REJON II

Pasek, Klembów, Michałów,
Sitki, Pierki, Dobczyn

Marzec

Pn	Wt	Śr	Cz	Pt	Sb	N
2	3	4	5	6	7	8
9	10	11	12	13	14	15
16	17	18	19	20	21	22
23	24	25	26	27	28	29
30	31					

REJON III

Nowy Kraszew, Stary Kraszew, Rasztów,
Wola Rasztowska, Roszczep, Krusze

Marzec

Pn	Wt	Śr	Cz	Pt	Sb	N
2	3	4	5	6	7	8
9	10	11	12	13	14	15
16	17	18	19	20	21	22
23	24	25	26	27	28	29
30	31					



Odpady zmieszane
(pozostałości po segregacji)



Odpady segregowane



Odpady biodegradowalne
(liście, trawa, odpady z ogródków)



Odpady wielkogabarytowe,
sprzęt AGD i RTV,
zużyte opony



Popiół

PRZEZNACZENIE WORKÓW NA ODPADY:



Worki czarne/pojemniki -
zmieszane odpady
komunalne



Worki zielone - szkło



Worki niebieskie - papier, tektura



Worki żółte - plastik, metal,
opakowania wielomateriałowe,
ubrania i tekstylia



Worki brązowe -
odpady biodegradowalne

Zbiórka objazdowa



Worki szare -
popiół

PSZOK

PUNKT SELEKTYWNEGO ZBIERANIA ODPADÓW KOMUNALNYCH

Klembów, ul. Miła 15 (teren Oczyszczalni Ścieków)

Czynny: pn. 08:00-18:00 wt.-czw. 08:00-16:00 pt. 08:00-15:00

W ramach ponoszonej opłaty za gospodarowanie odpadami komunalnymi, do PSZOK-u przyjmowane są następujące rodzaje odpadów komunalnych:

~ odpady zebrane selektywnie (papier, szkło, tworzywa sztuczne, ubrania

i tekstylia, drobny metal, opakowania wielomateriałowe);

~ odpady wielkogabarytowe (np. meble, dywany, materace, wózki dziecięce, zabawki dużych rozmiarów);

~ chemikalia (np. farby, rozpuszczalniki, oleje, lakiery);

~ odpady biodegradowalne (np. trawa, liście, odpady z ogródków);

~ przeterminowane leki, zużyte baterie i akumulatory, opony, popiół;

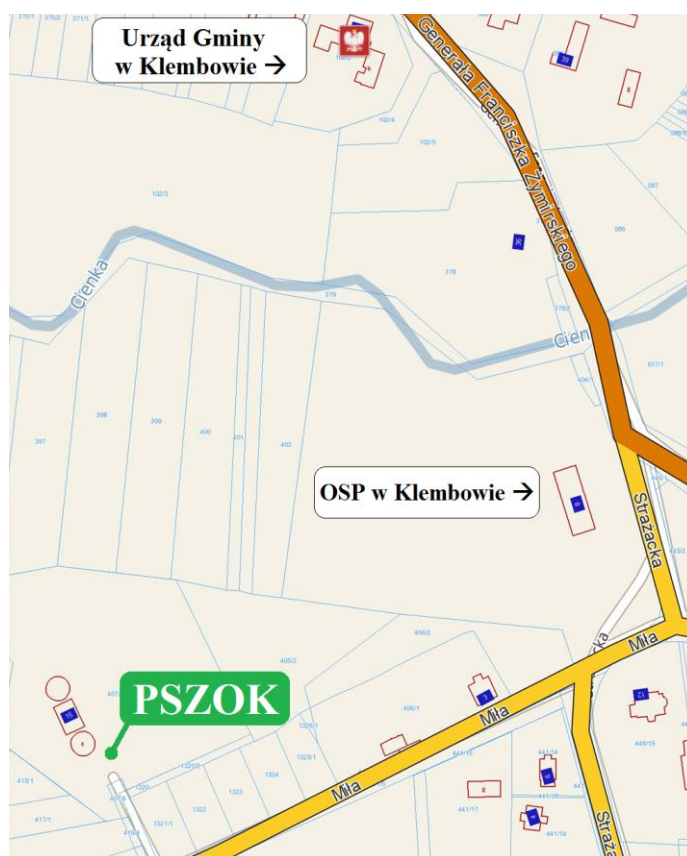
~ zużyty sprzęt elektryczny i elektroniczny (np. telewizory, radia, telefony, komputery, pralki, lodówki, świetlówki, żarówki energooszczędne, żelazka);

~ odpady budowlane wytworzone we własnym zakresie w gospodarstwie domowym, na wykonanie których nie jest wymagane uzyskanie pozwolenia na budowę lub zgłoszenie (np. niewielka ilość gruzu, styropianu, glazury, papy, ceramika sanitarna - sedesy, umywalki, wanny kąpielowe wykonane z ceramiki).

UWAGA !

Dostarczający odpady zobowiązany jest do transportu i rozładunku odpadów we własnym zakresie (za pomocą własnych narzędzi) w miejsca wskazane przez pracownika PSZOK.

W przypadku większej ilości odpadów warto zgłosić swój przyjazd pod numerem tel.: (29) 753-88-10, ponieważ liczba kontenerów jest ograniczona.



Tu mieszkam, tu zmieniam!

Gmina Klembów



Czy wiesz,

że aż 40% podatku PIT, który płacisz trafia do budżetu gminy w której jesteś ZAMELDOWANY? Tak te pieniądze trafiają, m.in. na budowę dróg, chodników, placów zabaw i obiektów sportowych. Dzięki nim nasza gmina się rozwija - a dzięki Tobie i Twoim sąsiadom może być jeszcze lepiej



Gmina
KLEMBÓW

Dlatego pamiętaj,

wystarczy, że ZAMELDUJESZ SIĘ na terenie naszej gminy albo ZAKTUALIZUJESZ SWOJE DANE w Urzędzie Skarbowym - Druk ZAP-3 - wybierając gminę KLEMBÓW lub w rocznym rozliczeniu podatkowym PIT wpiszesz aktualne miejsce ZAMIESZKANIA - i już wiesz, że pieniądze z Twoich podatków trafią właśnie gdzie jesteś TY

DO ZAMELDOWANIA POTRZEBNE SĄ NASTĘPUJĄCE DOKUMENTY:

1. Dowód tożsamości (dowód osobisty, a w przypadku osób niepełnoletnich akt urodzenia),
2. Dokument potwierdzający prawo do lokalu lub nieruchomości



**Zamelduj się w naszej gminie i korzystaj ze wszystkich
praw przysługujących mieszkańcom!**



Zmień dane dot.
zamieszkania w
Urzędzie Skarbowym
wypełniając
DRUK ZAP-3



Rozlicz się za 2019
rok wpisując w
rocznym zeznaniu
podatkowym PIT
adres swojego
zamieszkania



Zwiększone dochody
gminy oznaczają
więcej środków na
inwestycje w
naszej gminie

**Wspólnie z nami miej wpływ
na rzeczywistość wokół siebie!**